

Prévention des risques d'inondation Restauration des milieux aquatiques

Plaine de l'Oisans et gorges de Livet-Gavet

Réunion publique Schéma d'Aménagement Intégré Romanche



Syndicat Mixte
des Bassins
Hydrauliques
de l'Isère

Jeudi 25 avril
Communauté de Communes de l'Oisans
Le Bourg d'Oisans



Préfet de l'Isère





Les intervenants

- **Guy VERNEY, Président de la Communauté de Communes de l'Oisans et maire de Bourg d'Oisans**
- **Gilles STRAPPAZZON, 1^{er} Vice-Président du Symbhi pour GAM**
- **Morgane BARBIER, Cheffe de projet PAPI Romanche au SYMBHI (Maître d'ouvrage)**
- **Gaëtan QUESNEL, représentant du groupement de bureaux d'étude Setec, Artelia, Burgeap, CNR (Ingénierie)**
- **Anne-Sophie ASSELIN, Chargée de concertation (Cabinet NALISSE)**



ODJ - Pourquoi sommes-nous ici ?

- 1. Présenter le territoire d'étude et la Manche**
- 2. Exposer les objectifs et le déroulé de l'étude du schéma d'aménagement de la Manche**
- 3. Rappeler les orientations déjà étudiées et validées en 2017**
- 4. Recueillir vos questions et avis**






ODJ – Nous ne sommes pas ici pour

- 1. Remettre en question / Débattre du plan de prévention du risque inondation (PPRI) et du règlement d'urbanisme**

Le Symbhi : Qui sommes-nous ?



-  **Compétence GEMAPI** intégralement transférée au **SYMBHI**
-  **Compétence GEMAPI partagée**
SYMBHI : études générales - Métropole : travaux et gestion opérationnelle
-  **Périmètre d'intervention**

- **Syndicat mixte des bassins hydrauliques de l'Isère**
- Création en 2004 pour la **gestion des rivières, de ses milieux et de la protection des inondations**
- Rassemble 10 intercommunalités dont le Département, la CCO et GAM
- **160 M€ HT de travaux de protection contre les inondations et de mise en valeur des milieux naturels**



Le Symbhi : Nos missions

Sur tout le périmètre :

- Protéger les personnes et les biens contre les inondations.
- Préserver, restaurer et mettre en valeur la rivière et les milieux aquatiques associés.



Sur certains bassins versants :

- Gérer les ressources en eau (nappe et rivières)

Présentation du périmètre de l'étude de schéma d'aménagement de la Manche et des enjeux



La Romanche

Caractéristiques :

- Hétérogénéité des faciès de la rivière entre plaine et gorges
- Une forte influence des barrages hydroélectriques
- Romanche et Lignarre entièrement endiguées dans la traversée de la plaine



Les enjeux du territoire

- Plaine de l'Oisans : pôle de population et de tourisme
- Nombreux usages socio-économiques



Les enjeux du territoire

- Des milieux naturels remarquables



Rivière en tresse Buclet



Zone humide VIMO



Prairie fleurie

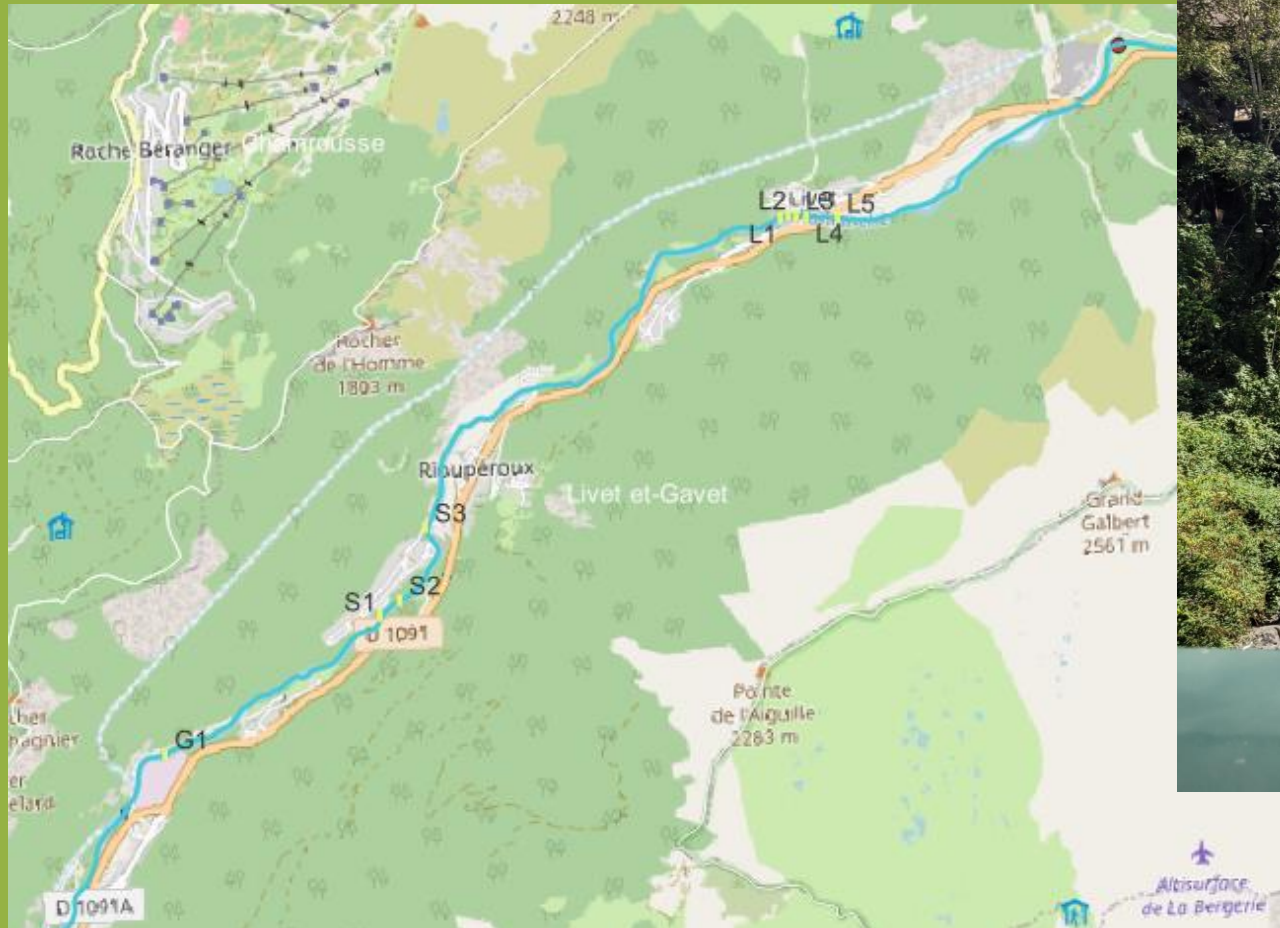


Musaraigne aquatique



Sonneur

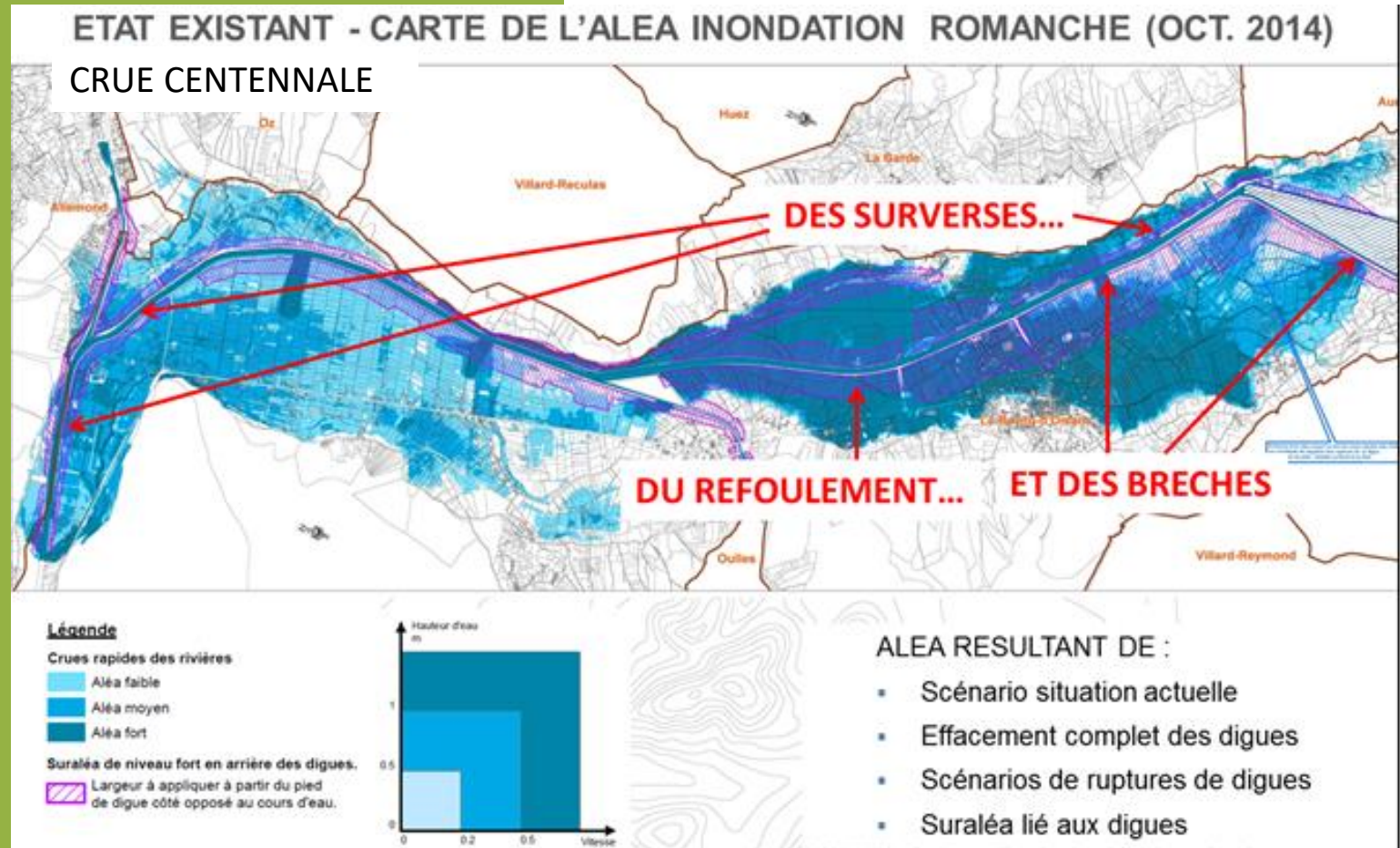
- Des pressions anthropiques



Obstacle à la continuité piscicole

Un aléa inondation notable

- Ouvrages de protection vieillissants présentant des risques de défaillance
- Forte exposition du territoire au risque d'inondation par **rupture d'ouvrage**, surverse et/ou refoulement
- 2800 personnes et des enjeux stratégiques en zone inondable, dont certains à proximité immédiate des digues



La Romanche – crues anciennes



Crue 1928 – G. Oddoux / DDE38

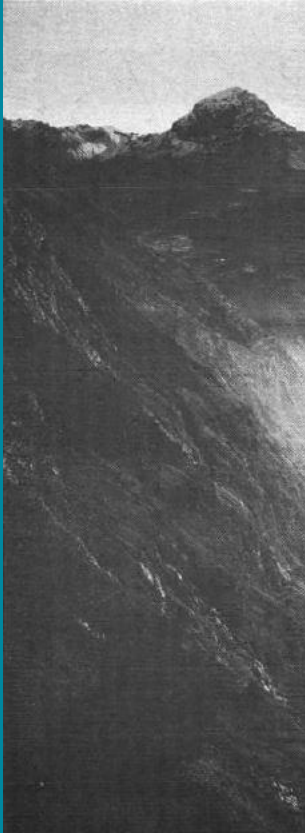
28/09/1928

Crues simultanées de la ROMANCHE et du VENEON (rupture de digue au lieu-dit la "Croix du Plan") ; toute la plaine inondée, plus d'un mètre d'eau, ponts emportés, chemin GC coupé, RN 91 traversée par le lit de la ROMANCHE et rendue impraticable sur 300 m à la sortie sud de BOURG D'OISANS et sur 2 km entre la gare et le hameau de la PAUTE, digues emportées ; villages des ALBERGES, du VERNIS, du BASSEY, des ESSOULIEUX, de VIEILLE MORTE et du RAFFOUR complètement envahis ; village de la PAUTE isolé.

- *Un historique de crue important*
- *Avec des ruptures de digue*
 - *et des dommages conséquents*



La Romanche – crues anciennes



28/09/1928

Travaux de confortement de la digue
de la croix du plan - 2009



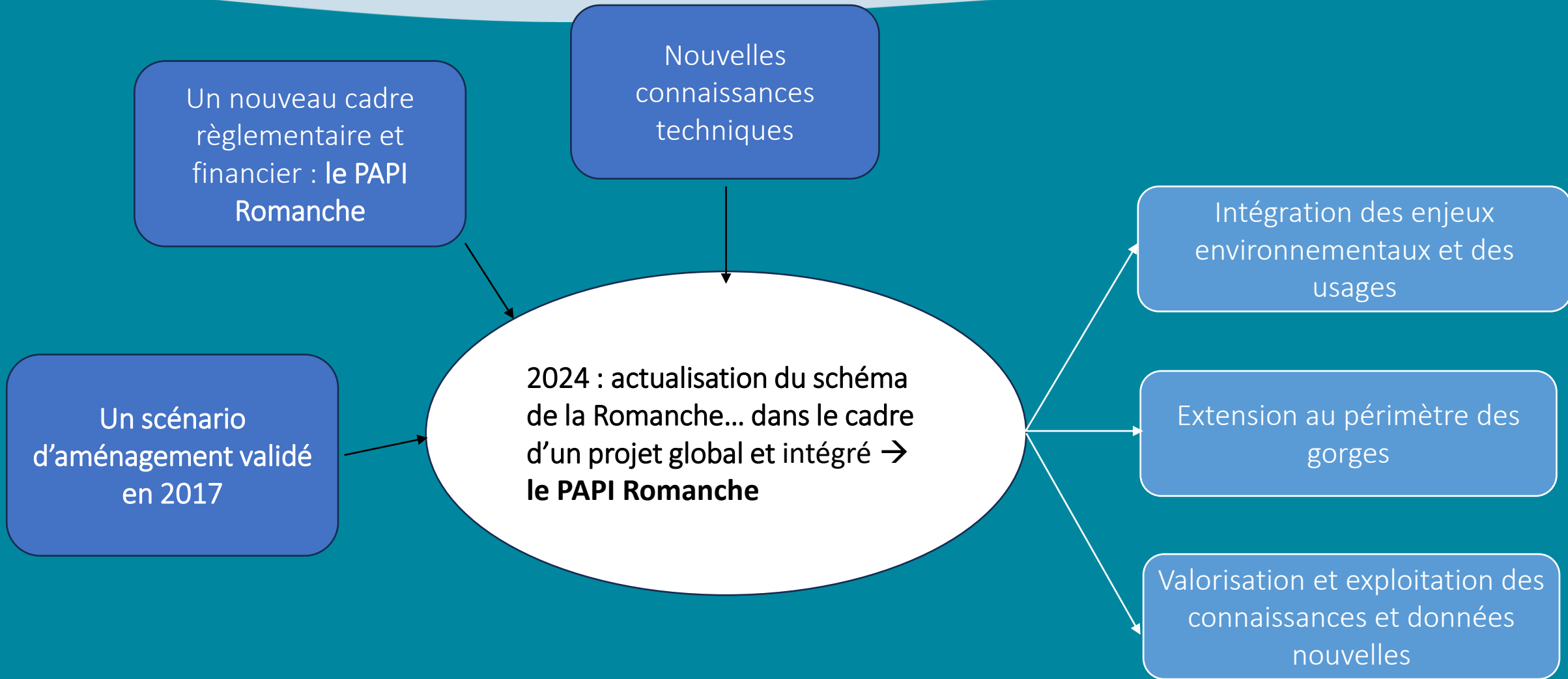
- *80/100 mm de pluie en 24 sur le haut Vénéon*

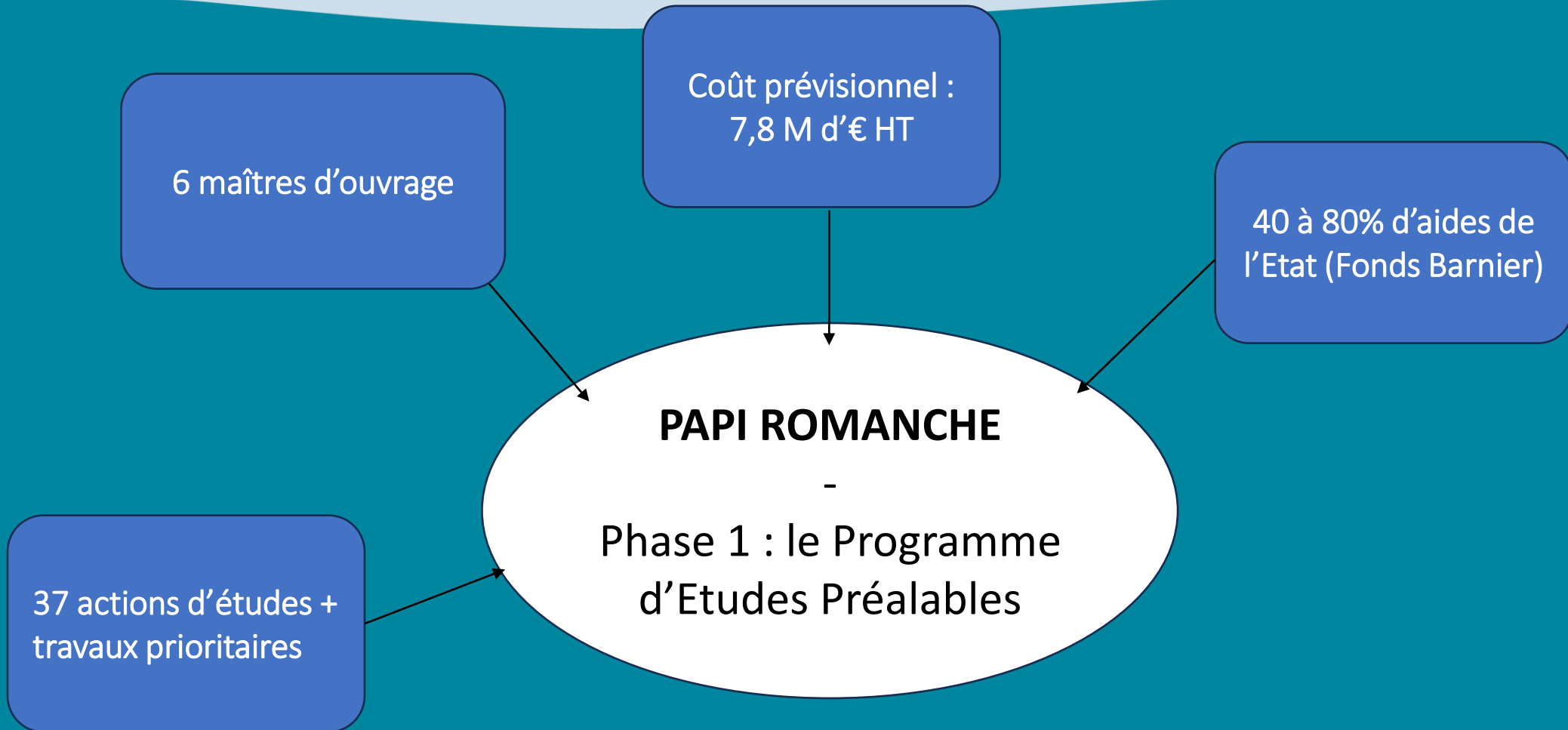


- *Crue \simeq Q10 sur la Romanche*
- *Pas de désordres causés aux ouvrages de protection ni de débordement*



Contexte du projet







Travaux prioritaires : 1^{ère} tranche de travaux réalisée 2023/2024

Une première phase de travaux réalisée en 2023/2024



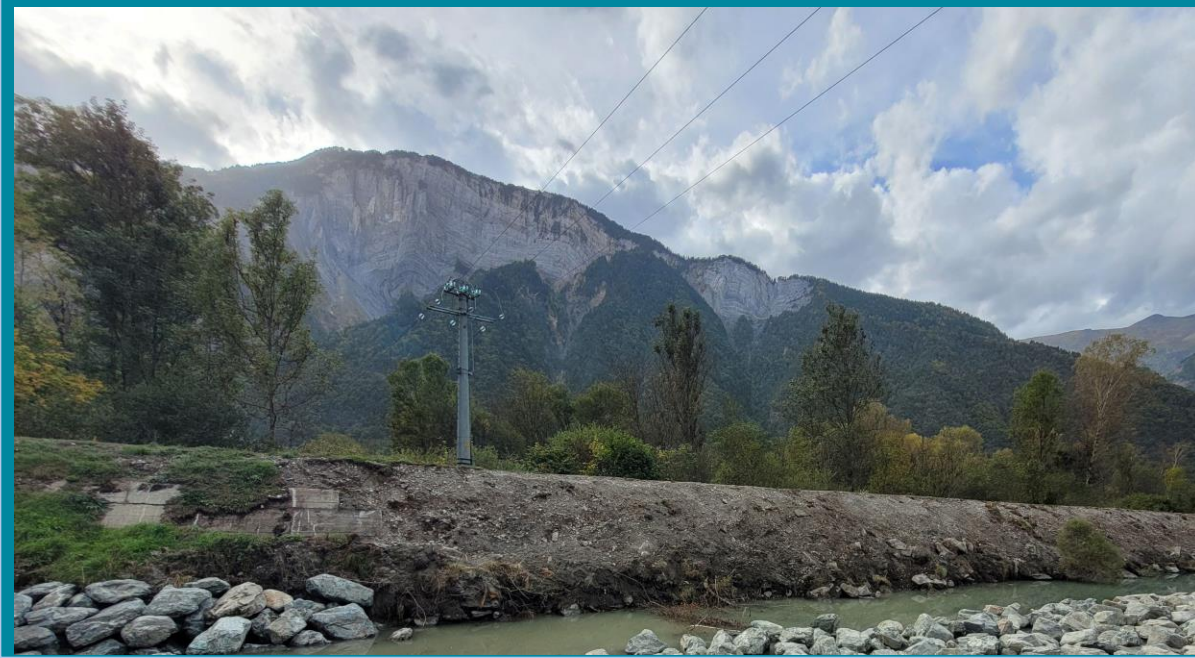
Confortement de
la digue en rive
gauche sur 3 km

*Confortement de 3 km
de digue
dans la traversée du
centre bourg*

Travaux prioritaires 2023/2024 - diagnostic



- *Altérations de la maçonnerie de la protection de berge*
- *Érosions du pied de digue*
- *Absence de protection de berge sur 450 ml en amont du pont de la déviation*



Travaux prioritaires 2023/2024 – reprise du génie civil



- *≈ 1000 ml cumulés de reprise de la maçonnerie altérée de la digue*



- *Meilleure résistance de la digue à l'érosion interne et à la surverse*

Travaux prioritaires 2023/2024 – cordon de blocs



- *Pose de blocs en pied de digue sur ≈ 1500 ml cumulés*



- *Meilleure résistance à l'érosion par la rivière*



Travaux prioritaires 2023/2024 – carapace en enrochement

12/10/2023



*Création d'une protection
complète sur 450 ml*



*Meilleure résistance à
l'érosion externe*



12/12/2023

07/07/2023 : avant travaux





Travaux prioritaires 2023/2024 – carapace en enrochement

04/04/2024 : après travaux



Travaux prioritaires 2023/2024



- *Travaux de génie civil réalisés par NGE GC de juin à oct. 2023*
- *Travaux d'enrochements réalisés par Guintoli/Carron/Gravier TP d'aout 2023 à mai 2024*
- *2,4 M d'€ HT financés par l'Etat, le Département, la CCO, GAM*

L'étude de schéma d'aménagement de la Romanche

Contexte – un Schéma dit "Intégré" ?

**Schéma
Fonctionnel
2017
(Hydraulique)**

**Transit
sédimentaire**

**Enjeux
écologiques**

**Usages
(Agricultures,
Paysagers,
Récréatifs,
Industriels)**



Objectifs fondamentaux des travaux

OBJ 1 : REDUIRE LE RISQUE INONDATION

- Sécurisation des ouvrages
- Gestion des sédiments

OBJ 2 : PRÉSERVER ET RESTAURER LES MILIEUX AQUATIQUES

OBJ 3 : MAINTENIR ET DÉVELOPPER LES USAGES

Confortement **structurel**

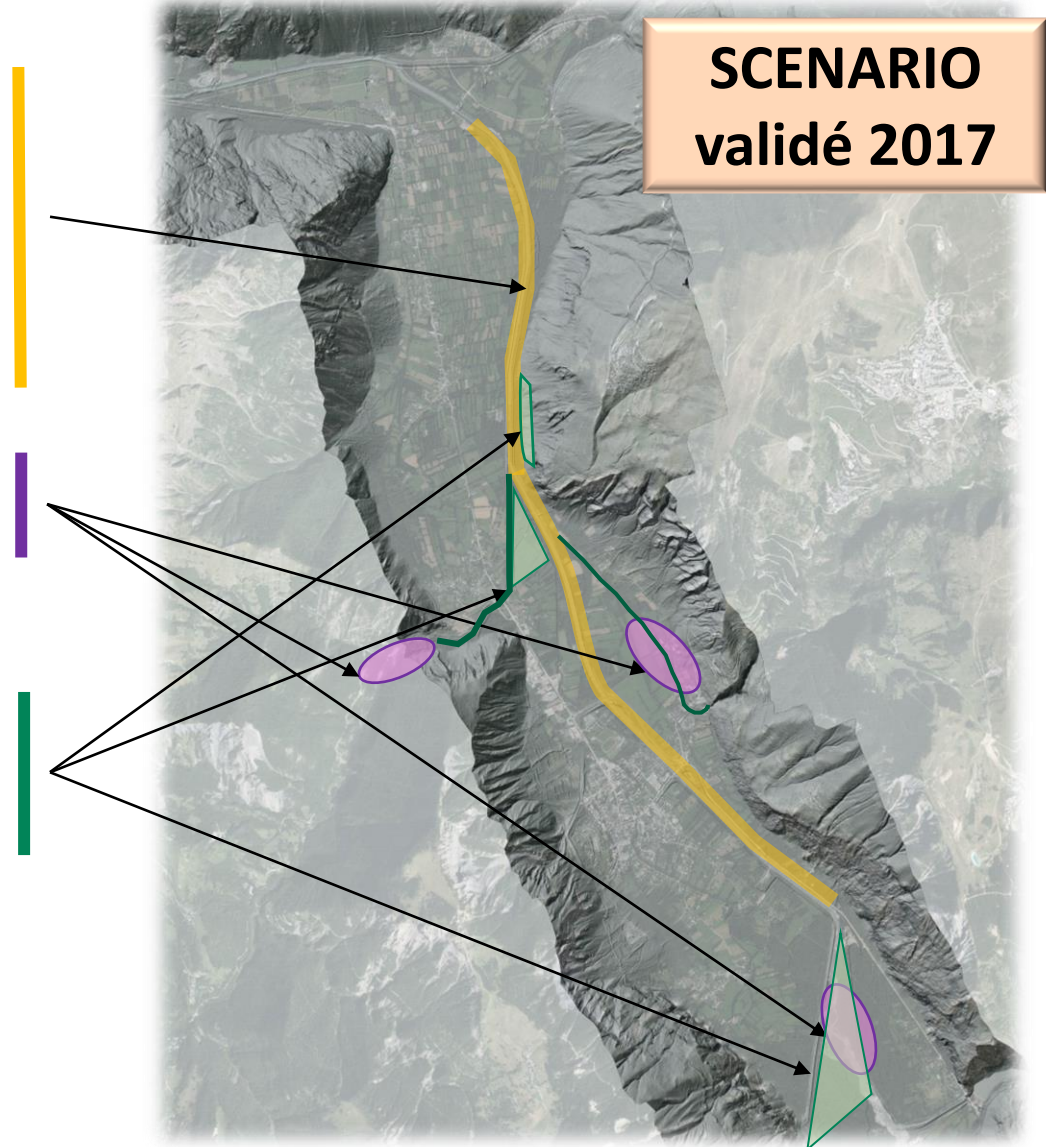
Rehausse/Nivellement

Création de **déversoirs** de sécurité

Gérer le transport solide

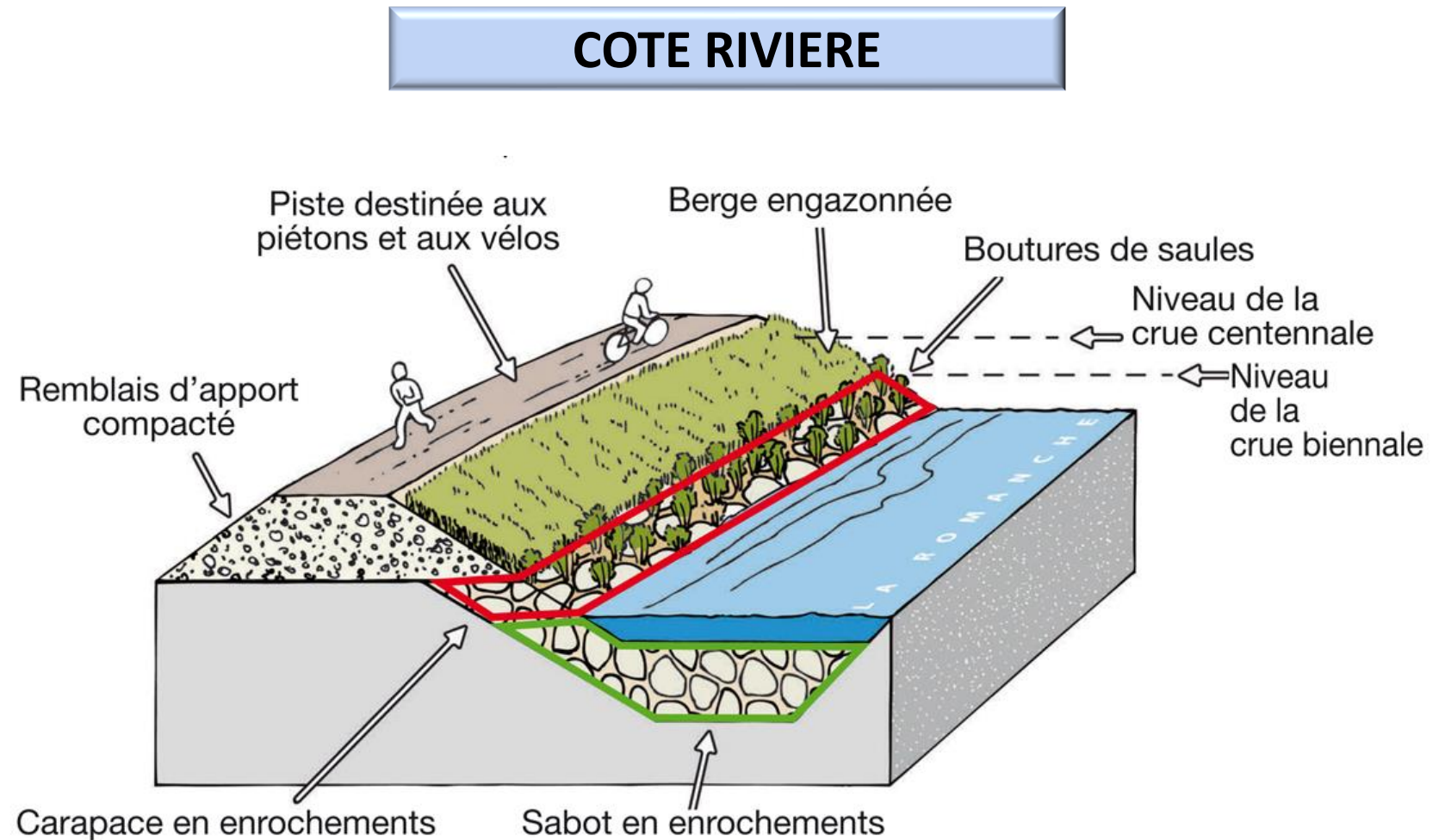
Valorisation environnementale

**SCENARIO
validé 2017**



SECURISATION DES DIGUES

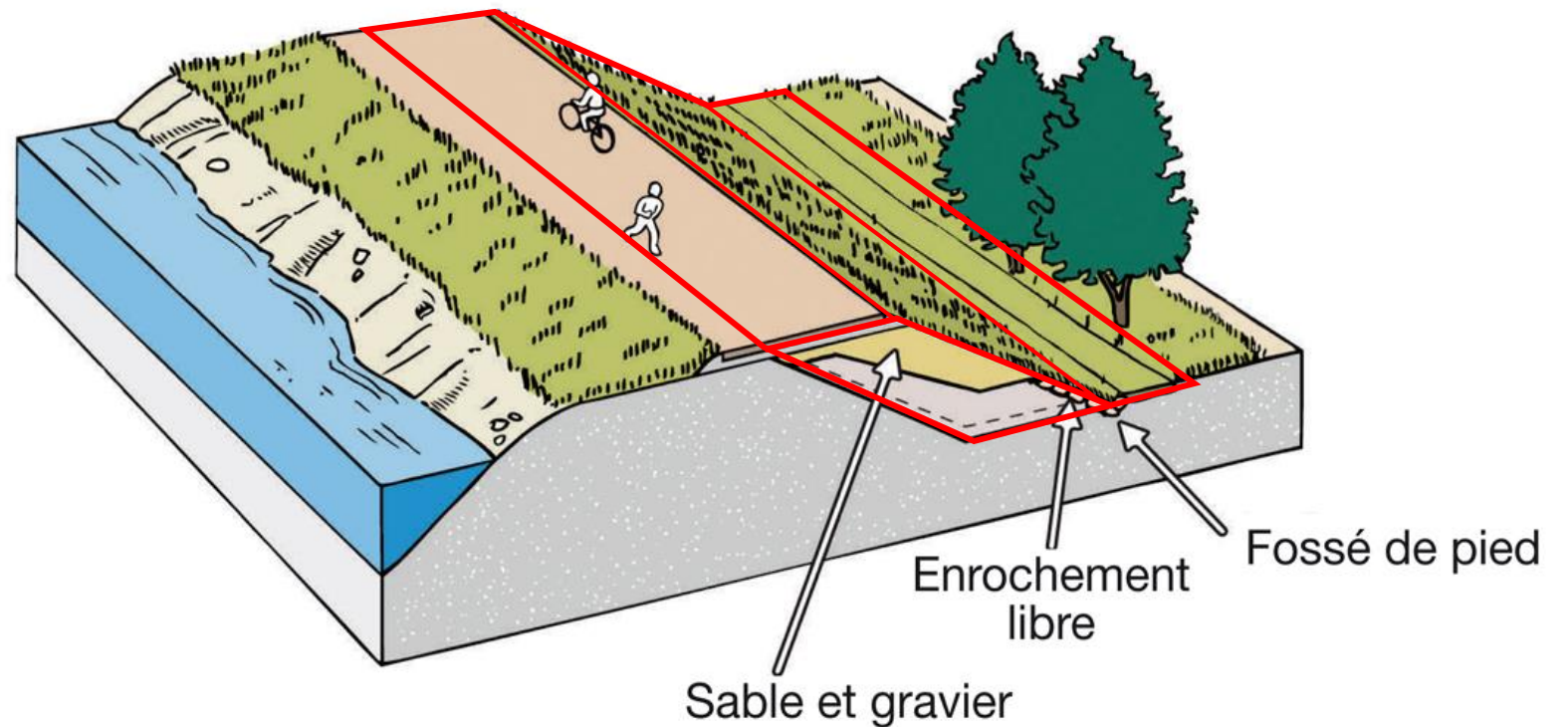
- *Renforcer*
- *Rehausser*
- *Gérer les surverses*



SECURISATION DES DIGUES

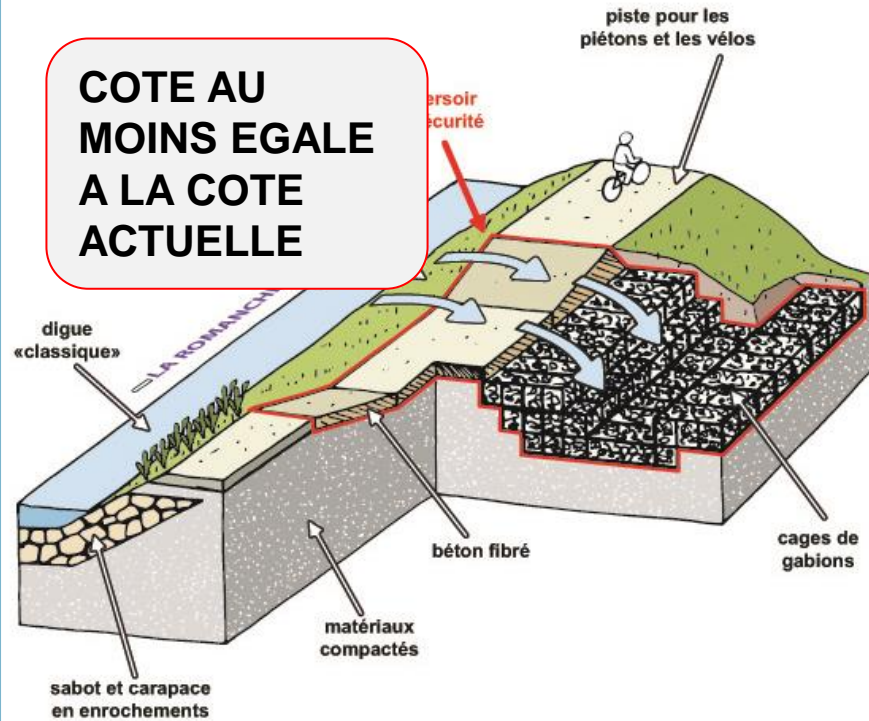
- *Renforcer*
- *Rehausser*
- *Gérer les surverses*

COTE PLAINE



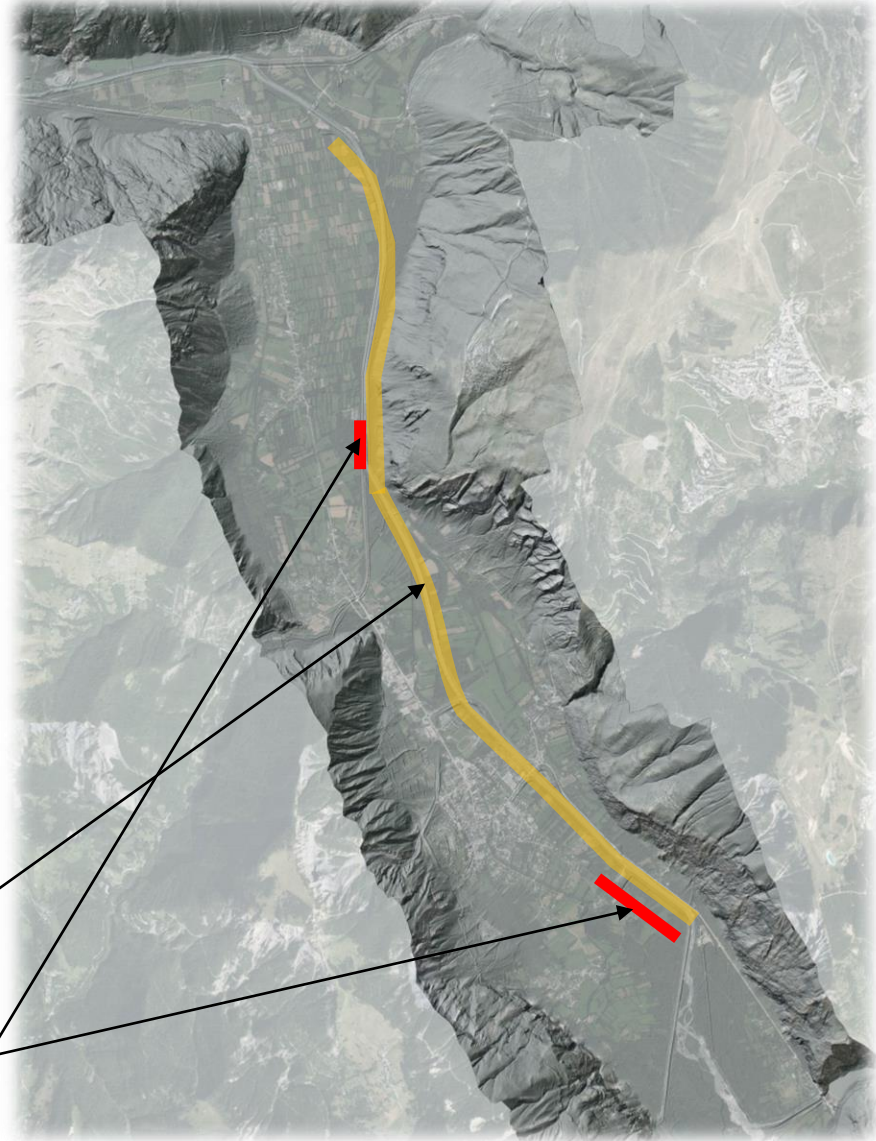
SECURISATION DES DIGUES

- *Renforcer*
- *Rehausser*
- *Gérer les surverses*



Rehausse/Nivellement

Renforcement pour résister à la surverse



OBJ 1 : REDUIRE LE RISQUE INONDATION

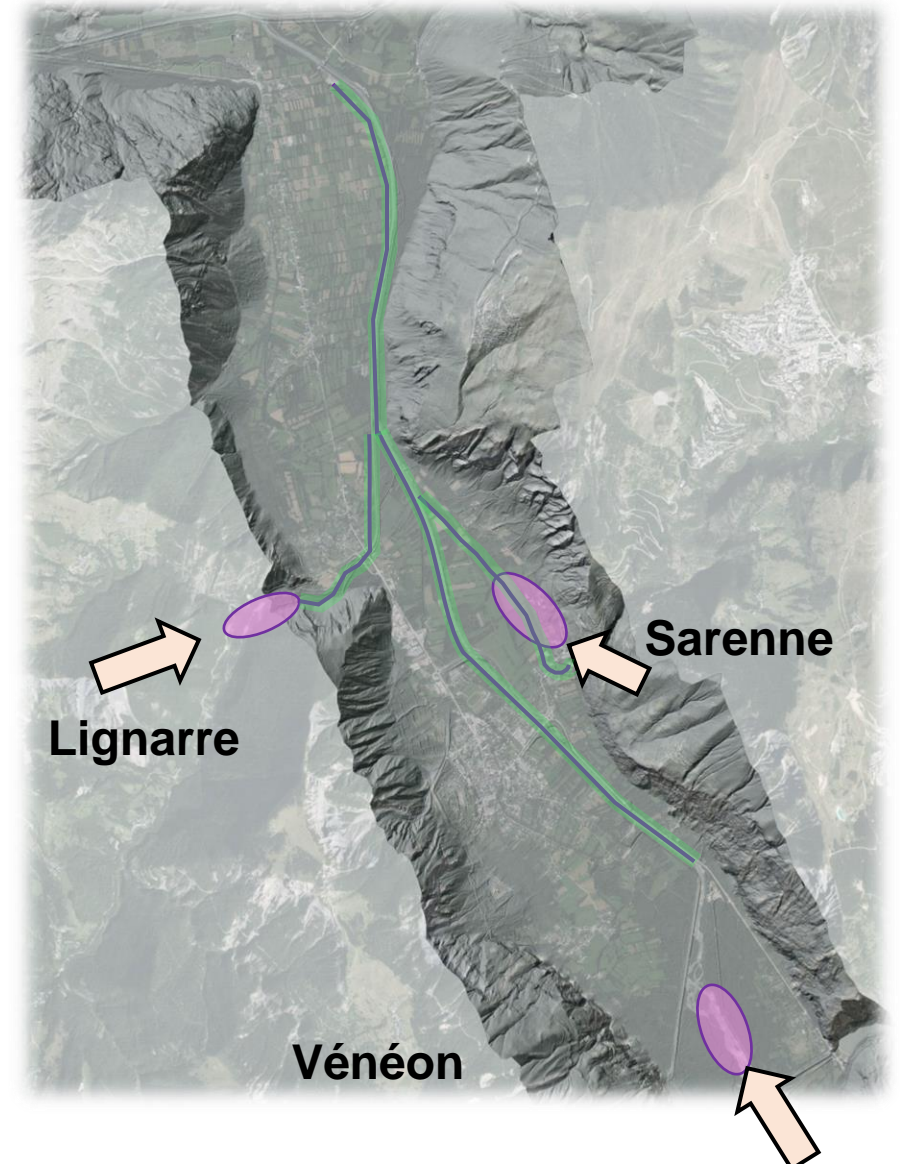
- Sécurisation des ouvrages
- **Gestion des sédiments**

Contrôler les apports

Aménagement /
préservation de zones de
régulation

**Laisser passer dans le lit
endigué**

**Surveiller / Curer si
nécessaire**



OBJ 1 : REDUIRE LE RISQUE INONDATION

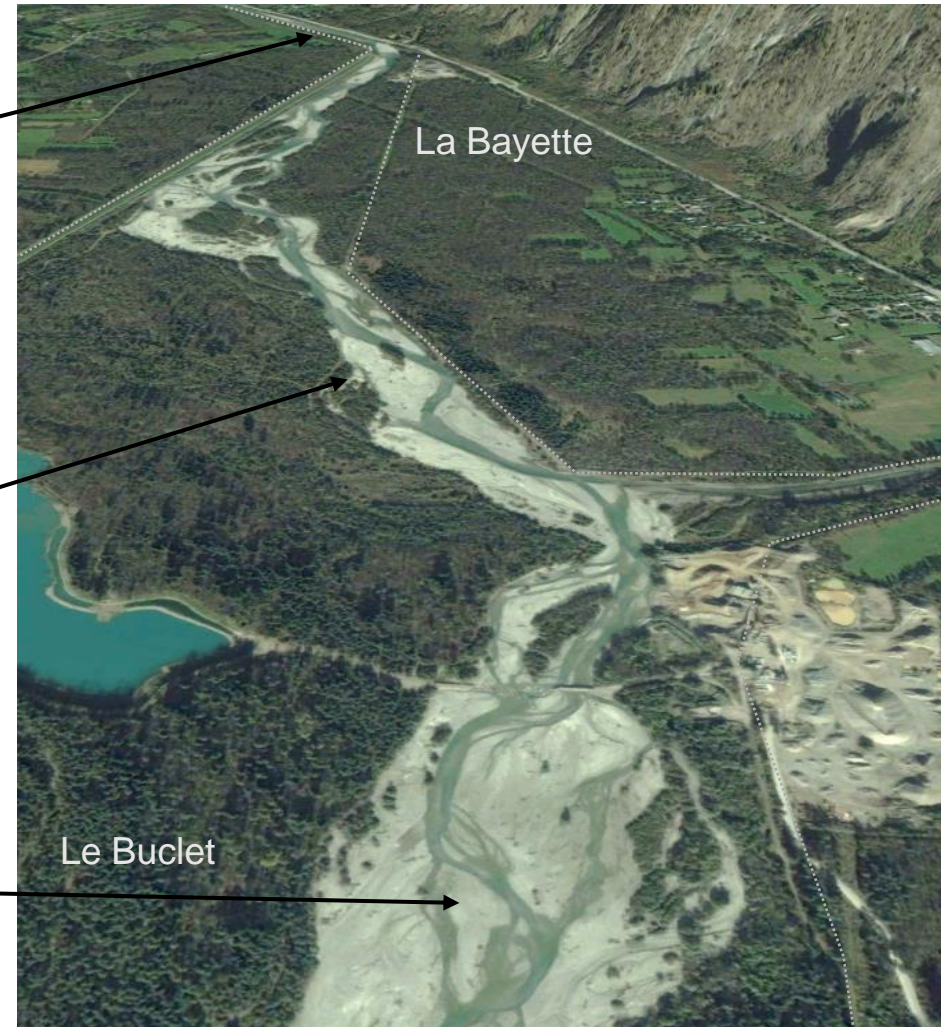
- Sécurisation des ouvrages
- **Gestion des sédiments**

CONFLUENCE ROMANCHE-VENEON

Romanche aval
Lit chenalisé

Zone de transition
en évolution

Vénéon
lit en tresses



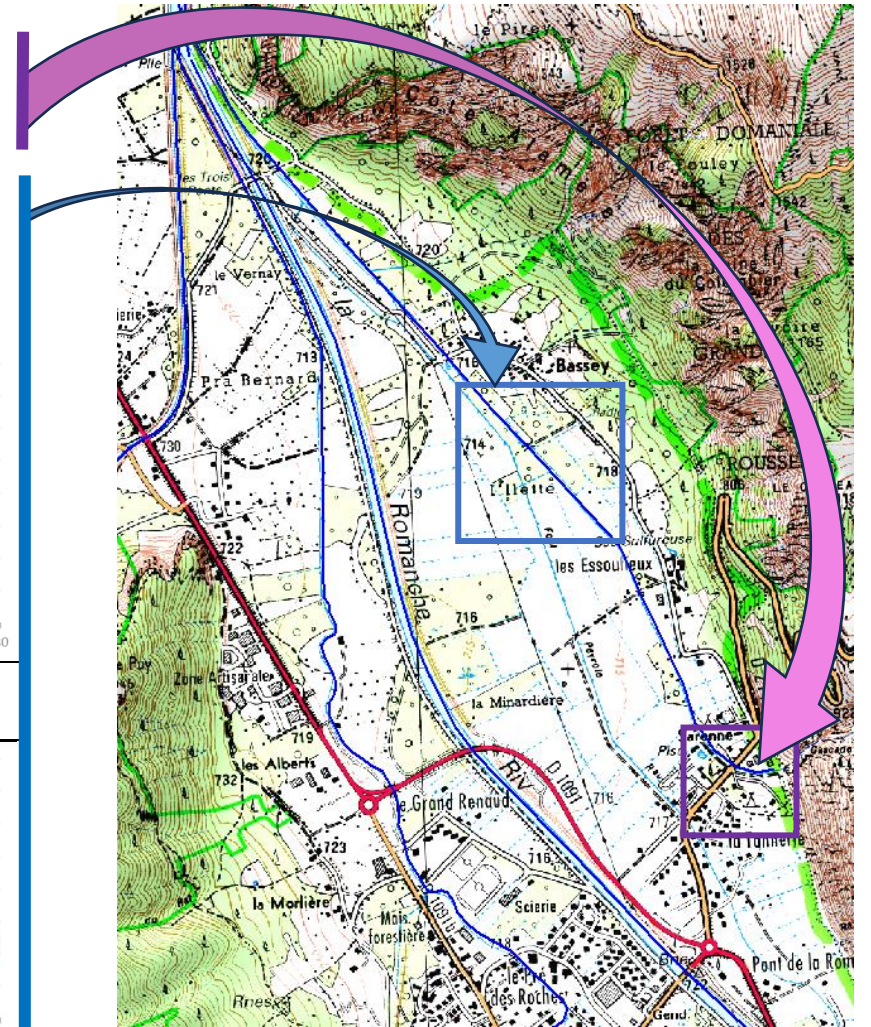
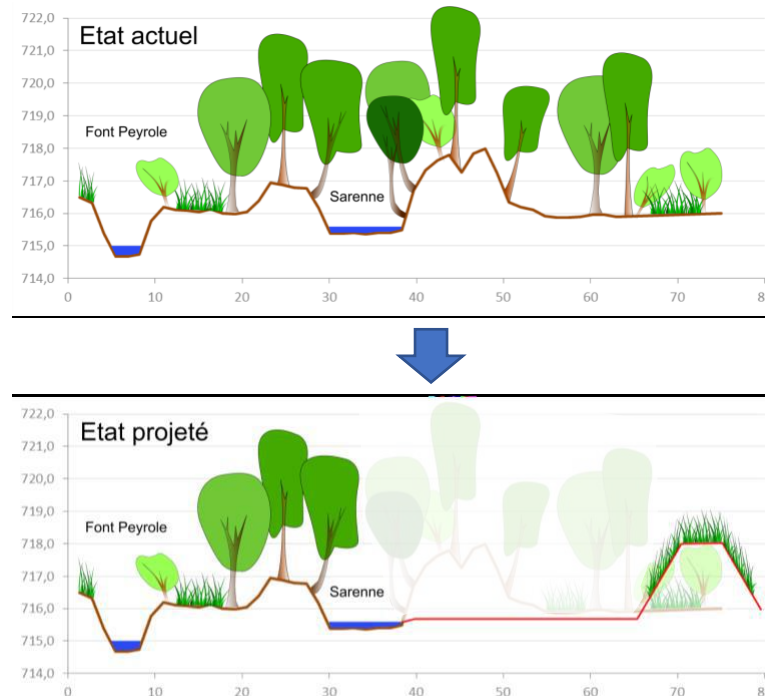
OBJ 1 : REDUIRE LE RISQUE INONDATION

- Sécurisation des ouvrages
- Gestion des sédiments

SARENNE

Entretien de la plage de dépôt existante (plage de Sarenne)

Espace complémentaire de régulation en amont de Bassey

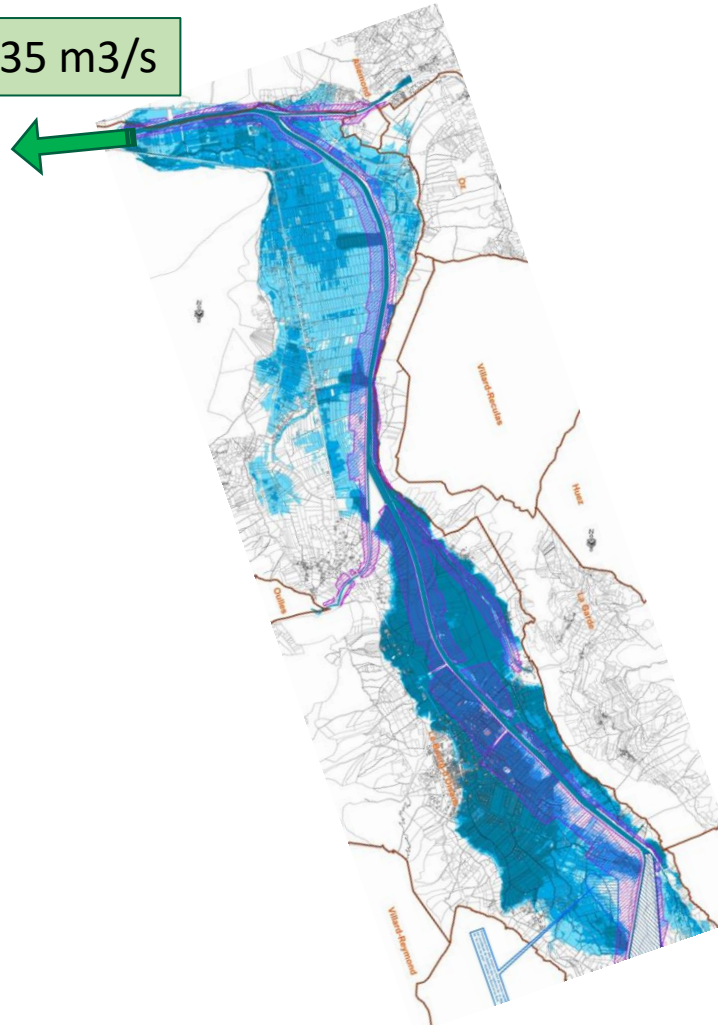


SECURISATION DES DIGUES

- *Renforcer*
- *Rehausser*
- *Gérer les surverses*

AVANT TRAVAUX
RISQUE ELEVE DE RUPTURE DE DIGUE

535 m³/s

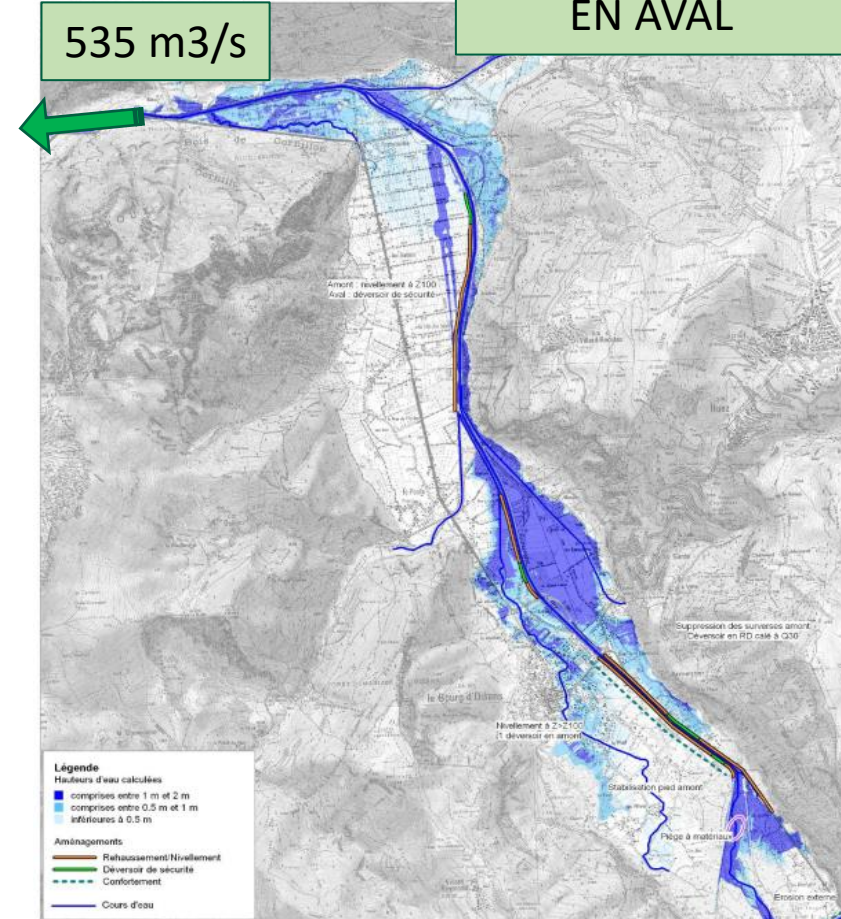


APRES TRAVAUX

RISQUE MAITRISE
DANS LA PLAINE

PAS
D'AGGRAVATION
EN AVAL

535 m³/s

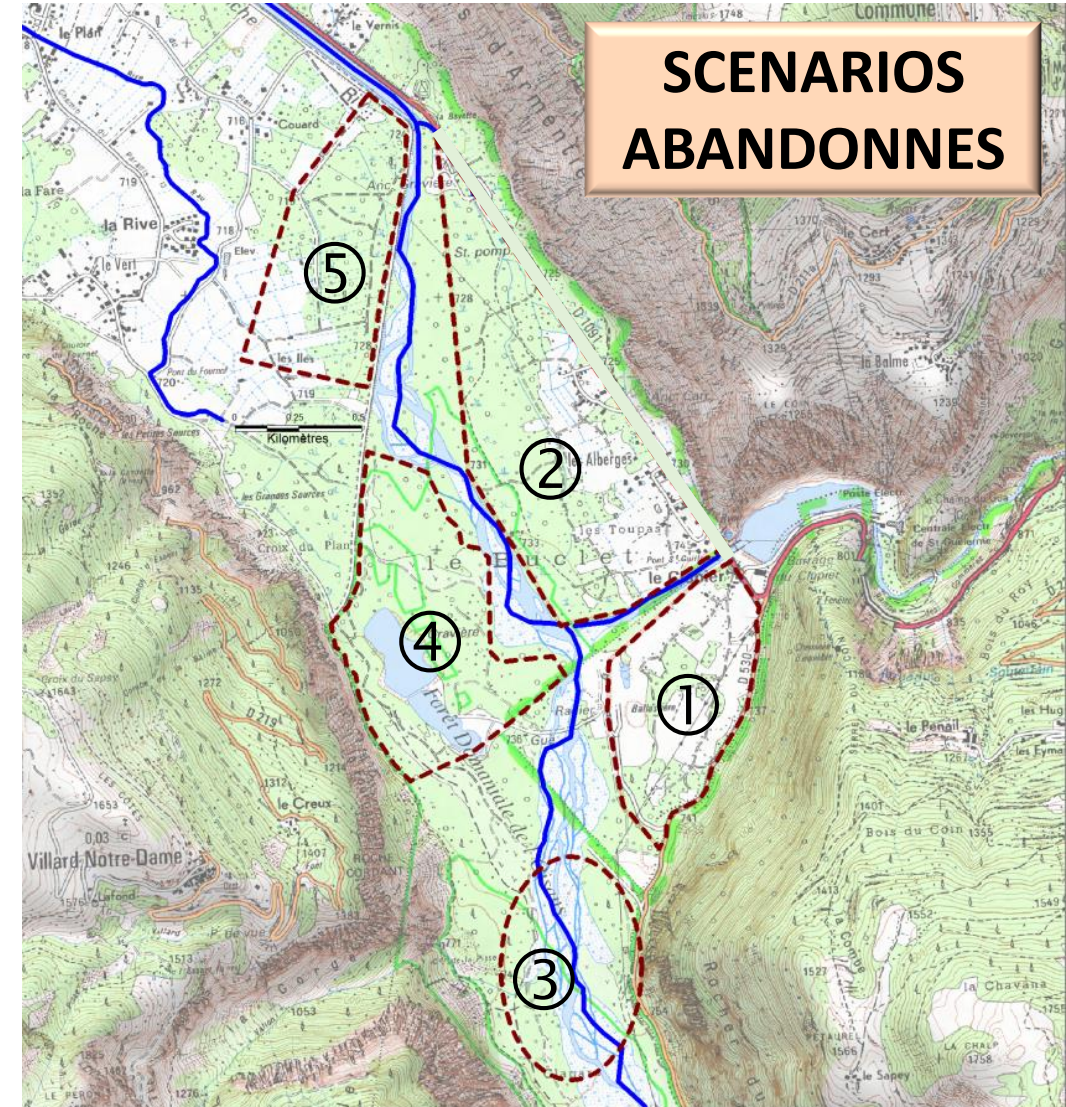


RETOUR SUR LES SCENARIOS abandonnés

- stockages
- élargissements

Zones de stockage

- 1) La zone de confluence Romanche / Vénéon
- 2) La zone des Alberges
- 3) Barrage Vénéon
- 4) La zone du Buclet
- 5) Le secteur des Couard (les iles)

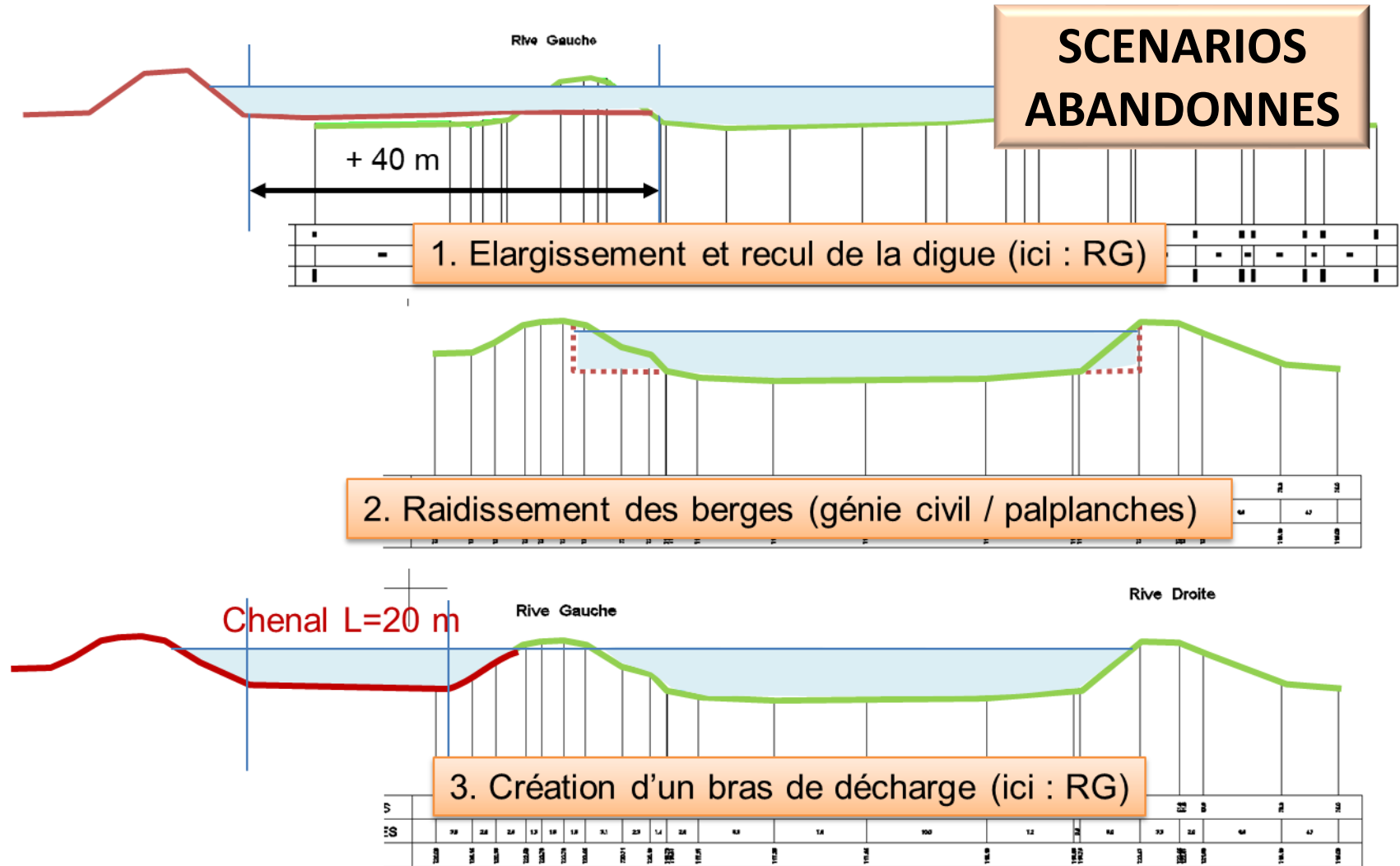




OBJ 1 : REDUCTION DU RISQUE INONDATION

RETOUR SUR LES SCENARIOS abandonnés

- stockages
- **élargissements**



RETOUR SUR LES SCENARIOS abandonnés

- stockages
- élargissements

STOCKAGES

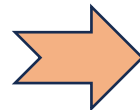



Pas d'influence sur les lignes d'eau au droit de Bourg d'Oisans

Nouveaux risques

Rétention des sédiments

ELARGISSEMENTS




Augmentation de la capacité du lit


Augmentation du risque en aval

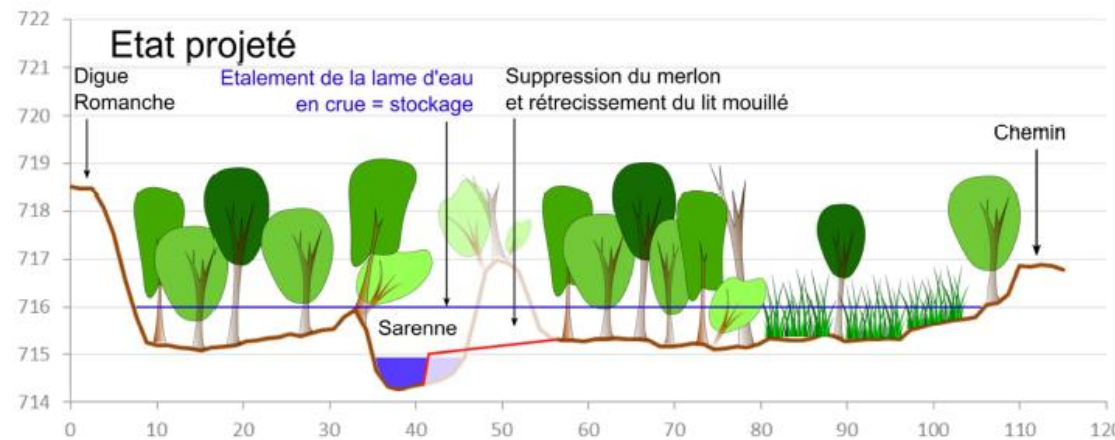
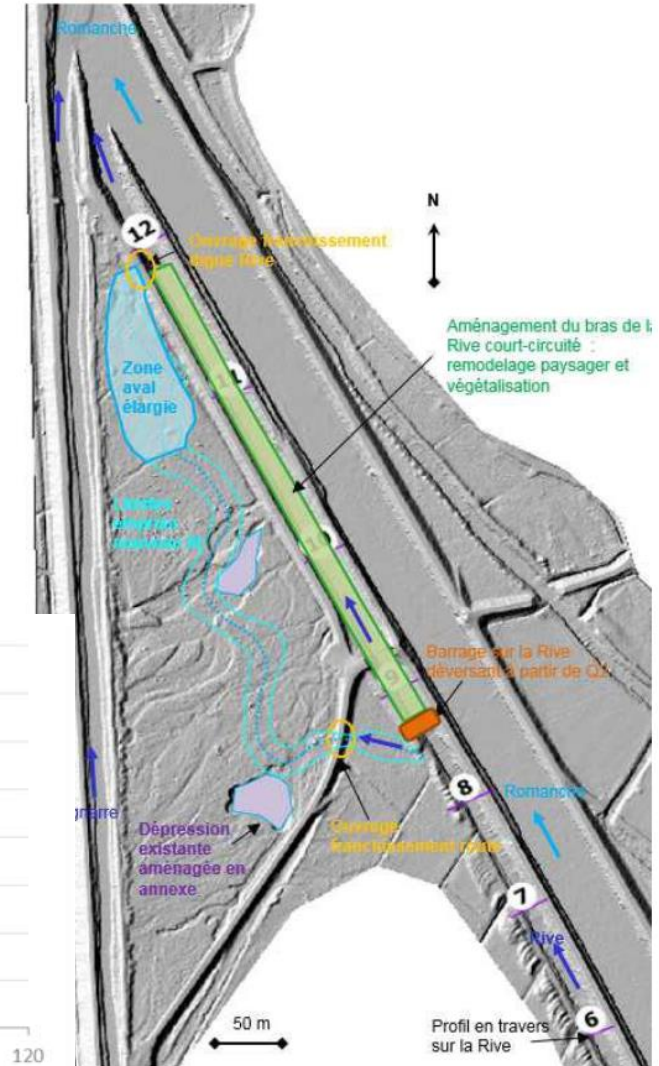
Aggravation du risque **REGLEMENTAIRE** (brèches)



OBJ 2 : PRÉSERVER ET RESTAURER LES MILIEUX AQUATIQUES

OBJ 2 : PRÉSERVER ET RESTAURER LES MILIEUX AQUATIQUES

- Aménagements piscicoles LIGNARRE et SARENNE
- Reconnexion des forêts alluviales VIEILLE MORTE
- Reconnexion des zones humides CONFLUENCE et SARENNE





Le calendrier



Calendrier étude

DIAGNOSTIC

Acquisition données

Modélisation hydraulique

Modélisation hydrosédimentaire

DIAGNOSTIC DE
VULNERABILITE

ETUDE
SCENARIOS

ACB/AMC

SCENARIO
DEFINIF

Sep. 2023



*avril 2024 : réunion
publique de début
de mission*

*avril 2025 : réunion
publique de fin de
mission*



Calendrier global

Etude SA Romanche et
définition du programme de
travaux



2024/2025

AVP



2025/2026

PROjet



2027

Démarrage des
travaux



2028

Démarches réglementaires, dont
enquête publique et procédure
foncière + labélisation du dossier de
PAPI travaux



MERCI DE VOTRE ATTENTION